



Advanced Omnibus Driver

Dokumentation

Autor: Phillip Polster
Co-Autor: Niklas Polster
Stand: 18.11.2015

Inhaltsverzeichnis

Inhaltsverzeichnis	2
1 Erste Schritte	4
1.1 Installation	4
1.2 Einrichtung	4
1.3 Liste der ignorierten Karten	5
1.4 Liste der ignorierten Busse	5
1.5 Automatischer Updater	5
1.6 Registrierung	6
2 Funktionsübersicht	7
2.1 Benutzername	7
2.2 Links	7
2.3 Singleplayer	7
2.3.1 Karrieremodus	8
2.3.2 Einzelner Auftrag	8
2.3.3 Schichtplan	8
2.3.4 Freies Spiel	8
2.3.5 Spiel fortsetzen	9
2.4 Ranglisten	9
2.5 Add-on Manager	10
2.6 Einstellungen	12
2.7 Accountverwaltung / Lizenz	12
3 Der Karrieremodus	13
3.1 Beginn	13
3.2 Für einen Betrieb arbeiten	14
3.3 Neue Linien beantragen	14
3.4 Neue Busse kaufen	15

3.5	Für mehrere Betriebe arbeiten	15
3.6	Sondereinsätze	15
3.7	Freischaltung	16
4	OMSI spielen mit dem AOD	17
4.1	Ein neues Spiel starten	17
4.2	Was in OMSI nun zu tun ist	19
4.3	Weitere Funktionen des AOD Plug-ins	20
4.3.1	Fahrt abschließen.....	21
4.3.2	Ausblenden	21
4.3.3	Einstellungen.....	21
4.3.4	Informationen	21
5	Android App	23
5.1	Funktionen	23
5.2	Verbindung der App mit OMSI	24
5.3	Android Wear App	24
5.4	AOD Coins verdienen mit der App.....	25

1 Erste Schritte

1.1 Installation

Der Advanced Omnibus Driver kann über unsere Homepage <http://aod-omsi.de> heruntergeladen werden. Klicken Sie dazu auf der Homepage auf den Menüpunkt „Downloads“ und anschließend auf den Link „Software Download“.

Es ist erforderlich, dass Java (möglichst in der aktuellsten Version) auf dem Computer installiert ist. Den Download für die neuste Version von Java findet man immer hier: <https://www.java.com/de/download/>

Wenn Java installiert ist können Sie das Setup ausführen und den Advanced Omnibus Driver installieren. Sollte Java nicht oder nicht korrekt installiert sein, werden Sie vom Setup-Programm dazu aufgefordert, es zu installieren. Nach der Installation können Sie den Advanced Omnibus Driver starten.

Wichtig: Da der Advanced Omnibus Driver Lese- und Schreibzugriff auf den OMSI Ordner benötigt, muss dieser, damit er ordnungsgemäß funktioniert, immer als Administrator ausgeführt werden! Am besten stellen Sie das in Windows entsprechend ein (Rechtsklick auf das Desktop Symbol, dann auf *Eigenschaften* klicken, den Reiter *Kompatibilität* öffnen und dort den Haken bei *Programm als Administrator ausführen* setzen).

1.2 Einrichtung

Beim ersten Start müssen Sie Ihren OMSI Pfad angeben. Sollte OMSI im Standard Pfad (C:\Program Files (x86)\Steam\steamapps\common\OMSI 2) installiert sein, müssen Sie nichts weiter tun. Sie können außerdem über einen Klick auf eine Flagge oben am Formular die gewünschte Sprache auswählen.

Der Schwierigkeitsgrad des Karrieremodus entscheidet wie schwer die Prüfungsfahrten sind und wieviel Geld pro Fahrt verdient wird. Wir empfehlen den Schwierigkeitsgrad *Normal*.

Klicken Sie anschließend auf *Einstellungen bestätigen und fortfahren*.

1.3 Liste der ignorierten Karten

Als nächstes landen Sie in einem Formular, indem Sie alle installierten Karten auswählen können, die auf Ihrem System nicht funktionieren oder die Sie nicht mögen und von der Software ignoriert werden sollen (Liste links im Formular). Sie können auch einzelne Linien einer Karte ignorieren. Dazu wählen Sie in der Auswahlbox rechts oben eine Karte aus und können dann in der Liste darunter alle Linien markieren, die ignoriert werden sollen. KI Linien werden standardmäßig bereits ignoriert und deshalb in dieser Liste erst gar nicht aufgeführt.

Wenn Sie fertig sind, klicken Sie auf *Alle ausgewählten Karten ab sofort ignorieren*.

1.4 Liste der ignorierten Busse

Nun finden Sie ein sehr ähnliches Formular vor, mit dem Unterschied, dass Sie hier nicht die Karten, sondern die Busse auswählen können, die entweder nicht funktionieren oder die Sie nicht mögen. Sie können im rechten Bereich des Formulars nach dem gleichen Prinzip wie gerade eben auch einzelne Bus Modelle ignorieren (zum Beispiel die Schaltbusse, falls Sie nur Automatik-Busse fahren möchten).

Hier ist es wichtig, dass Sie die KI bzw. AI Busse markieren, falls Sie solche installiert haben (z.B. HH109_Stadtbus_HHA_AI), damit Sie diese nicht zugewiesen bekommen können.

Sobald Sie alles eingestellt haben, klicken Sie auf *Alle ausgewählten Busse ab sofort ignorieren*.

1.5 Automatischer Updater

Jetzt öffnet sich der Updater, der für Sie das benötigte Plug-in installiert. Nach diesem Vorgang muss die Software neu gestartet werden. Der Updater öffnet sich übrigens immer automatisch, falls eine neue Version der Software verfügbar ist, und installiert diese für Sie.

1.6 Registrierung

Nach dem Neustart der Software gelangen Sie ins Registrierungsformular. Für die Nutzung der Software benötigen Sie einen Account. Geben Sie einfach Ihre E-Mail Adresse und Ihr gewünschtes Passwort in die jeweiligen Felder ein und klicken Sie dann auf *Registrieren*. Ihr Account wird dann erstellt und Sie werden automatisch eingeloggt. Anschließend öffnet sich das Hauptmenü.

2 Funktionsübersicht

2.1 Benutzername

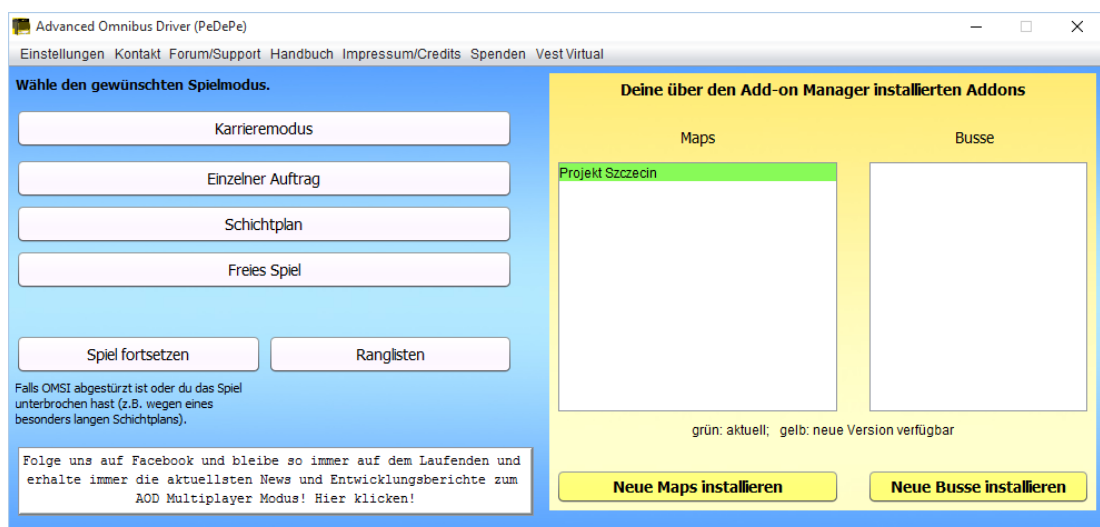
Beim ersten Login werden Sie von der Software aufgefordert, Ihren Benutzernamen zu ändern. Geben Sie dazu einfach Ihren gewünschten Benutzernamen in das entsprechende Feld ein und klicken Sie dann auf den Button *Ändern*.

2.2 Links

Im Hauptmenü finden Sie ganz oben in einer Menüleiste einige Links. Hierüber können Sie Kontakt mit uns aufnehmen, Feedback und Wünsche in unser Forum schreiben, Support Anfragen stellen, das Handbuch öffnen, spenden und aktuelle Statistiken über die Nutzung der Karten und Busse ansehen.

2.3 Singleplayer

Im Singleplayer Modus können Sie entweder ein neues Spiel beginnen oder ein gespeichertes Spiel fortsetzen. Falls Sie ein neues Spiel beginnen, müssen Sie sich zunächst für einen Spielmodus entscheiden.



Es folgt eine Beschreibung aller Spielmodi:

2.3.1 Karrieremodus

Hier muss man sich zuerst bei einer Map bewerben und die Prüfungsfahrt bestehen, anschließend kann man auf dieser Map arbeiten. Für jede Fahrt bekommt man ein Gehalt, das sich je nach Map unterscheidet. Mit diesem Geld kann man sich dann neue Linien und Busse kaufen oder sich bei einer neuen Map bewerben. Wenn man keinen Bus des Betriebs verwenden möchte kann man auch einen eigenen gekauften Bus verwenden, allerdings muss man dann den Sprit selber bezahlen.

Eine ausführliche Beschreibung und alle Funktionen des Karrieremodus finden Sie in Kapitel 3.

2.3.2 Einzelner Auftrag

Bei diesem Spielmodus wählt man zunächst alle Karten und Busse aus, auf die man gerade Lust hat. Man bekommt dann auf einer der ausgewählten Maps einen zufälligen Auftrag zugewiesen, den man fahren muss. Nach Abschluss der Fahrt kann, wenn gewünscht, ein weiterer Auftrag angefordert werden (der vom System wenn möglich so gewählt wird, dass er an dem Ort beginnt, an dem man sich dann gerade befindet).

2.3.3 Schichtplan

Bei diesem Spielmodus wählt man zunächst auch alle Karten und Busse aus, auf die man gerade Lust hat. Im Gegensatz zum Spielmodus *Einzelner Auftrag* bekommt man hier aber nicht nur einen Auftrag, sondern einen ganzen Schichtplan zugewiesen, den man fahren muss.

2.3.4 Freies Spiel

Hier wählt man genau die Map und den Bus aus, mit dem man fahren möchte. Anschließend sucht man sich im nächsten Formular die genaue Linie und Tour aus, die man fahren möchte. Nach Abschluss dieser Tour können beliebig

viele weitere Touren nach Wunsch des Spielers gefahren werden – hier macht AOD keinerlei Vorgaben.

2.3.5 Spiel fortsetzen

Wenn man zum Beispiel einen längeren Schichtplan vor sich hat und diesen nicht am Stück fahren möchte, kann man diesen unterbrechen und später über den Button *Spiel fortsetzen* zu Ende fahren. Hierbei ist zu beachten, dass man das aktuelle Spiel immer nur unterbrechen sollte, wenn man am Ende einer Tour ist und die Fahrplan Auswertung in OMSI erschienen ist (da OMSI nur dann die aktuellen Fahrer-Daten speichert).

Um ein Spiel ordnungsgemäß zu unterbrechen müssen Sie ansonsten nichts Besonderes beachten; Sie können OMSI und den Advanced Omnibus Driver einfach ganz normal Beenden.

Wie der genaue Ablauf eines Spiels funktioniert, finden Sie in Kapitel 3.

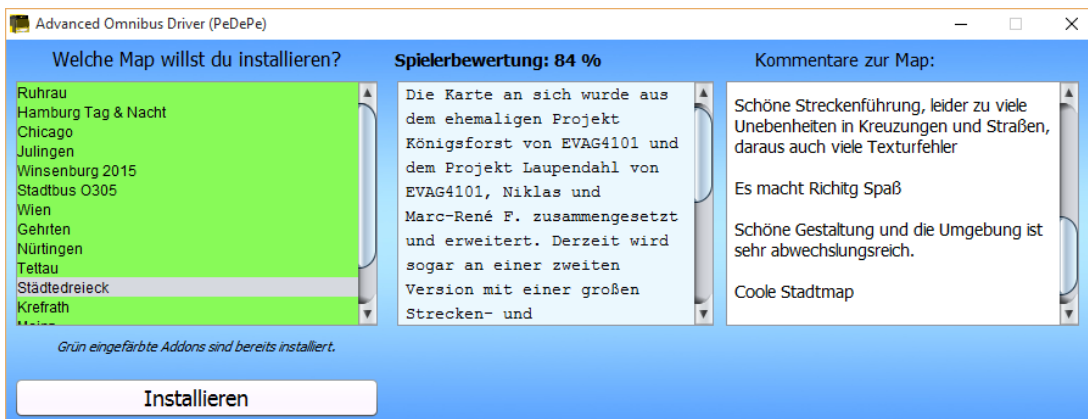
2.4 Ranglisten

Im Singleplayer Hauptformular finden Sie den Button *Ranglisten*. Jede abgeschlossene Fahrt mit dem Advanced Omnibus Driver wird mit Punkten bewertet. In den Ranglisten finden Sie jeweils die Benutzernamen der Spieler, die auf der jeweiligen Karte die höchsten Punktzahlen erreicht haben. Außerdem gibt es dort noch eine Übersicht aller Spieler, die im Karrieremodus insgesamt die meisten Punkte erspielt haben. Damit Sie sich mit den anderen Spielern vergleichen können, sehen Sie auch jeweils noch Ihren persönlichen Rang (damit Sie auch wissen auf welchem Rang Sie sind, wenn Sie nicht zu den Top 10 der jeweiligen Liste gehören).

2.5 Add-on Manager

Der Advanced Omnibus Driver hat einen Add-on Manager integriert, der das Installieren von neuen Karten und Bussen vereinfacht. Im Hauptformular des Singleplayers finden Sie bereits eine Übersicht aller Maps und Busse, die Sie mit dem Advanced Omnibus Driver installiert haben. Grün aufgelistete Add-ons sind aktuell – sollte aber ein Add-on gelb sein, dann ist ein Update verfügbar, das installiert werden sollte. Über die Buttons *Neue Maps installieren* und *Neue Busse installieren* können Sie ein neues Add-on installieren.

Ihnen wird zunächst eine Übersicht gezeigt, welche Add-ons alle zur Verfügung stehen (alle grün markierten Add-ons sind bereits auf Ihrem System installiert). Mit einem Klick auf ein Add-on, wird Ihnen eine Beschreibung des Add-ons angezeigt. Außerdem sehen Sie dann, wie andere Spieler des Advanced Omnibus Drivers das jeweilige Add-on bewerten (durchschnittliche Bewertung in Prozent sowie Kommentare von anderen Spielern).



Wenn Sie sich für ein Add-on entschieden haben, können Sie die Installation durch einen Klick auf den Button *Installieren* einleiten. Der Advanced Omnibus Driver prüft dann zunächst, welche Zusatz-Add-ons für das zu installierende Add-on benötigt werden. Sollten Sie nicht alle dieser Zusatz-Add-ons installiert haben, erscheint ein Formular, in dem alle Add-ons aufgelistet werden, die Sie benötigen. Sie sehen dann auf einen Blick, welche der Zusatz-Add-ons Sie bereits haben (diese sind grün markiert) und welche noch fehlen. Die Fehlenden können Sie jeweils auswählen und installieren, indem Sie auf *Installieren* klicken. Sobald Sie alle benötigten Add-ons installiert haben, können Sie auf *Weiter* klicken.

Nun kommen Sie zum Installationsformular. Ihnen wird eine Schritt für Schritt Anleitung gezeigt, was alles zu tun ist. Zunächst müssen Sie immer erst das Add-on herunterladen. Klicken Sie dazu auf *Download-Seite öffnen*. Es öffnet sich dann ein Browser Fenster, mit der Seite, auf der Sie das jeweilige Add-on herunterladen können. Wir haben mit einigen Add-on Herstellern eine Kooperation abgeschlossen, sodass wir auf direkte Downloadlinks verweisen dürfen. Bei allen anderen Add-ons landen Sie allerdings auf einer öffentlichen Seite (z.B. Forum Eintrag). Sollte dies der Fall sein finden Sie allerdings im Installationsformular des Advanced Omnibus Drivers immer eine Beschreibung, wo sich der Downloadlink/-button jeweils befindet.

Advanced Omnibus Driver (PeDePe)

1. Lade die Map herunter. Link funktioniert nicht?

Download-Seite öffnen

2. Wähle die heruntergeladene Datei aus, sobald der Download abgeschlossen ist.

...

3. Sollen bereits vorhandene Dateien überschrieben werden?

Ja Nein

4. Starte die automatische Installation.

Installieren

Städtedreieck

Die Karte an sich wurde aus dem ehemaligen Projekt Königsforst von EVAG4101 und dem Projekt Laupendahl von EVAG4101, Niklas und Marc-René F. zusammengesetzt und erweitert. Derzeit wird sogar an einer zweiten Version mit einer großen Strecken- und Linienweiterung gearbeitet. Durch die neue Omsi 2-Rechentechnologie ist es möglich, viel größere Karten zu bauen, die trotzdem noch performanceschonend sind. Die Karte ist auch für schlechtere Systeme ausgelegt.

Sobald Sie das Add-on heruntergeladen haben, müssen Sie in Schritt 2 den Pfad zur heruntergeladenen Datei angeben. Dies können Sie entweder von Hand tun oder über den Windows Explorer (Button „...“) die richtige Datei auswählen.

Im nächsten Schritt müssen Sie entscheiden, ob bereits vorhandene Dateien in Ihrem OMSI Pfad überschrieben werden sollen (falls Dateien installiert werden sollten, die Sie bereits haben).

Dann müssen Sie nur noch auf *Installieren* klicken und warten, bis der Advanced Omnibus Driver das Add-on installiert hat. Während der Installation entpackt die Software das jeweilige Archiv und fügt alle Dateien, die zum Add-on gehören, in die richtigen Ordner in Ihrem OMSI Verzeichnis ein.

Über den Advanced Omnibus Driver installierte Add-ons können Sie später übrigens jederzeit auch wieder deinstallieren. Dazu müssen Sie im Formular, in dem alle Add-ons aufgelistet sind, einfach ein Add-on auswählen, das Sie installiert haben, und können es dann durch einen Klick auf den Button *Deinstallieren* wieder deinstallieren. Hierbei werden ausschließlich die Dateien gelöscht, die durch die Installation des Add-ons neu hinzugekommen sind. Zusatz-Add-ons werden nicht gelöscht, da man diese meist auch für andere Add-ons benötigt.

2.6 Einstellungen

Im Hauptmenü können Sie durch einen Klick auf den Button *Einstellungen* jederzeit wieder ins Einstellungsformular zurückkehren und dort die Sprache und die Liste der ignorierten Karten und Busse anpassen.

2.7 Accountverwaltung / Lizenz

Hier können Sie den Status Ihrer Lizenz sehen (ob Sie eine lebenslange Lizenz haben, oder wann Ihre Lizenz abläuft). Sollten Sie noch keine lebenslange Lizenz haben, können Sie sich diese entweder kaufen, oder kostenlos verlängern, indem Sie Werbung anschauen, oder in der AOD Android App kostenlose Angebote abschließen (z.B. eine App downloaden). Wenn Sie einen Code von uns erhalten haben, dann geben Sie diesen in dem Formular ein, um eine lebenslange Lizenz zu erhalten.

In diesem Formular können Sie außerdem das Passwort Ihres Accounts ändern.

3 Der Karrieremodus

Hier finden Sie genaue Details zum Spielmodus *Karrieremodus*.

Advanced Omnibus Driver (PeDePe)

Deine Punkte: 15248 Fortschritt zum nächsten Rang: **Dein Kontostand: 316 €**

Rang: 20

nur passende Busse zur Map zulassen
 nur passende Busse zur Linie zulassen

Du bist in folgenden Orten angestellt:

- Wiesenbach (100 %)
- Meckesheim (100 %)
- AM AddOn 1 (100 %)
- Gladbeck (15 %)
- Berlin-Spandau (25 %)
- Projekt Szczecin 4.0.1 (29 %)

Schicht starten

05.09.2015

Du darfst folgende Linien fahren:

- 101
- 103
- 102
- 202
- 201

An anderem Ort bewerben Neue Linie beantragen

Du besitzt folgende Busse:

- O405N² - Aussenschwenktüren Power
- NG272 - GN92
- 395.55

Wenn du die Karriere zurücksetzt wird alles gelöscht, was du freigeschaltet hast und dein Kontostand wird auf 0 € gesetzt. Dieser Schritt kann nicht rückgängig gemacht werden!

Karriere zurücksetzen

Einen neuen Bus kaufen

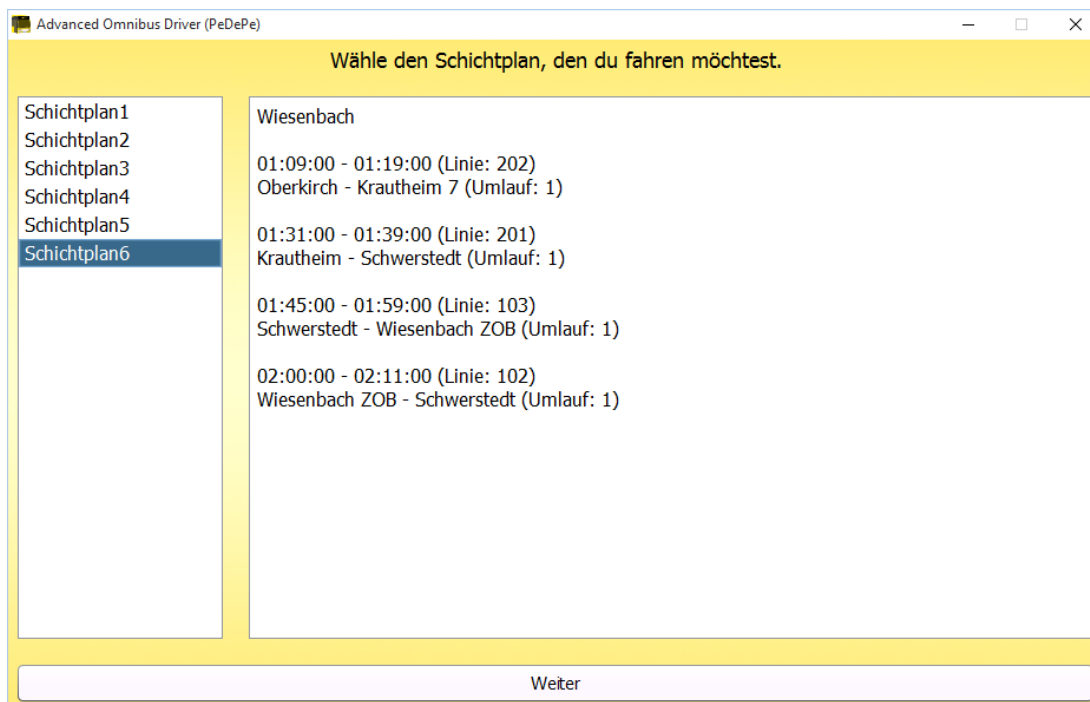
3.1 Beginn

Der Karrieremodus beginnt damit, dass Sie sich bei einem Betrieb Ihrer Wahl bewerben. Sie müssen dann erst einmal Ihr Können unter Beweis stellen und eine Prüfungsfahrt erfolgreich absolvieren. Wenn Sie es nicht schaffen, können Sie es entweder noch einmal versuchen oder sich bei einem anderen Betrieb bewerben. Jeder Betrieb hat seine individuellen Anforderungen an neue Busfahrer. Wieviel Prozent Sie jeweils in der Prüfung schaffen müssen, steht jeweils beim Betrieb dabei.

Außerdem bietet jeder Betrieb einen individuellen Gehaltsbonus. Wenn es Ihnen also wichtig ist möglichst schnell Geld zu verdienen, können Sie die Entscheidung, wo Sie sich bewerben, auch vom Gehaltsbonus abhängig machen.

3.2 Für einen Betrieb arbeiten

Sobald Sie eine Prüfung schaffen, dürfen Sie offiziell für diesen Betrieb arbeiten. Sie bekommen dann entweder eine oder zwei Linien zugeteilt (je nachdem wie viele es insgesamt auf der Karte gibt). Wenn Sie also eine normale Schicht starten, bekommen Sie einen Schichtplan, der nur die zugeteilten Linien enthält. Vor Beginn der Schicht erhalten Sie mehrere Schichtpläne zur Auswahl.



Sie können den auswählen, der Ihnen am besten gefällt. Wenn Sie eine Schicht erfolgreich absolvieren, bekommen Sie im Anschluss Ihr Gehalt für die Schicht. Dieses ist abhängig von der Dauer der Schicht und von Ihrer Leistung.

3.3 Neue Linien beantragen

Sobald Sie genug Geld verdient haben, können Sie neue Linien auf der Karte beantragen. Bevor diese für Sie freigeschaltet werden, müssen Sie eine Prüfungsfahrt auf dieser Linie fahren. Jeder Prüfungsversuch kostet Geld, also strengen Sie sich an!

Vor Ihrer Prüfung sehen Sie bei jeder Linie, wieviel Prozent Sie bei der Prüfung jeweils erreichen müssen, und wieviel ein Prüfungsversuch kostet. Wenn Sie die Prüfung bestehen, wird die Linie zu Ihren vorhandenen Linien hinzugefügt, und sie kann ab dann in Ihren Schichtplänen auftauchen.

3.4 Neue Busse kaufen

Normalerweise bekommen Sie für jede Schicht einen Bus vom Betrieb zugewiesen. Wenn Sie jedoch einen ganz bestimmten Bus fahren wollen, gibt es die Möglichkeit, sich einen eigenen Bus zu kaufen und mit diesem zu fahren. Wenn Sie einen Bus gekauft haben, können Sie vor jeder Schicht (allerdings nicht vor einer Prüfung) wählen, ob Sie mit einem zugewiesenen Bus des Betriebs oder mit Ihrem eigenen Bus fahren wollen. Wenn Sie mit einem eigenen Bus fahren, müssen Sie die Spritkosten allerdings selbst bezahlen.

3.5 Für mehrere Betriebe arbeiten

Sie können nicht nur für einen einzigen Betrieb arbeiten - sobald Sie etwas Geld verdient haben, können Sie sich auch für andere Betriebe bewerben (gleiches Bewerbungsverfahren wie oben). Wenn Sie für mehrere Betriebe arbeiten, können Sie vor jeder Schicht auswählen, für welchen Betrieb (also auf welcher Karte) Sie fahren möchten.

3.6 Sondereinsätze

Durch kranke Kollegen oder Sonstiges kann es vorkommen, dass Sie für einen Betrieb aushelfen sollen, für den Sie nicht arbeiten. Sie können dann selbst entscheiden, ob Sie das machen möchten oder nicht. Es entstehen Ihnen keine Nachteile, falls Sie ablehnen. Wenn Sie allerdings mehr Abwechslung wollen, ist eine Aushilfe auf einer anderen Karte bestimmt genau das Richtige für Sie.

3.7 Freischaltung

Der Karrieremodus ist nicht kostenlos verfügbar. Er kann im Formular *Accountverwaltung* gekauft werden (entweder einzeln oder zusammen (vergünstigt) mit einer lebenslangen Lizenz). Nach dem Kauf ist der Spielmodus *Karrieremodus* dauerhaft freigeschaltet.

Weitere Informationen über die einzelnen Käufe entnehmen Sie bitte aus Kapitel 2.7.

4 OMSI spielen mit dem AOD

4.1 Ein neues Spiel starten

Um nun ein Spiel zu beginnen klicken Sie einfach auf den Spielmodus, den Sie spielen möchten. Wenn Sie sich für *Einzelner Auftrag*, *Schichtplan* oder *Freies Spiel* entscheiden, kommen Sie dann in ein Auswahl-Formular, in dem Sie Ihre gewünschte(n) Map(s) und Bus(se) auswählen können:

Advanced Omnibus Driver (PeDePe)

Wähle alle Maps und Busse aus, auf die du gerade Lust hast.

Alle auswählen Alle abwählen Alle auswählen Alle abwählen

AM AddOn 1
Berlin-Spandau
Gladbeck
Meckesheim
Projekt Szczecin 4.0.1
Wiesenbach

Zugewiesener Bus des Betriebs
Zugewiesener Solobus des Betriebs
Zugewiesener Gelenkbus des Betriebs
395.55
NG272 - GN92
O405N² - Aussenschwenktüren Power

Gewünschte Spieldauer: Minuten

dd.mm.yyyy
Wähle das Datum, an dem du spielen möchtest: Samstag

Wann möchtest du anfangen zu fahren? zufällige Uhrzeit

Zurück Weiter

Sie können außerdem einstellen, ob Sie zu einer bestimmten Uhrzeit fahren möchten, oder die Uhrzeit zufällig sein soll. Im Spielmodus *Schichtplan* können

Sie des Weiteren angeben, wie lange Ihr Schichtplan insgesamt dauern soll. Klicken Sie auf *Weiter*, sobald Sie alles eingestellt haben.

Falls Sie sich für den Spielmodus *Freies Spiel* entschieden haben, kommen Sie nun noch in ein Formular, in dem Sie Ihre gewünschte Linie und Tour auswählen können; ansonsten kommen Sie direkt weiter in das Einstellungs-Formular.



Hier können Sie zunächst rechts eine Beschreibung Ihrer Schicht/Tour ansehen. Wählen Sie dann aus, wie viele Minuten vor der Abfahrtszeit Sie am Startpunkt sein möchten (die Software stellt die Uhrzeit in OMSI dann entsprechend ein). Prüfen Sie anschließend, ob der richtige Startpunkt ausgewählt ist (der Advanced Omnibus Driver versucht immer den richtigen Startpunkt bereits anhand des Namens zu finden; auf Grund der verschiedenen Namensgebungen und Benennungs-Stile der einzelnen Karten-Bauer gibt es jedoch keine 100%ige Garantie dafür, dass dies gelingt)!

Prüfen Sie auch, ob die richtige Hof-Datei eingestellt ist. Falls dies nicht der Fall ist, dann wählen Sie in der Liste die richtige Hof-Datei aus. Sollten Sie eine spezielle Hof-Datei verwenden wollen, die in der Liste nicht aufgeführt ist, können Sie über einen Klick auf den Button rechts neben der Auswahl „...“ über das Windows Dateisystem die genaue Hof-Datei auswählen. Sie brauchen sich übrigens keine Gedanken darüber zu machen, ob die richtige Hof-Datei auch im Ordner Ihres gewählten Busses ist – der Advanced Omnibus Driver kopiert diese falls nötig nämlich automatisch in den erforderlichen Ordner.

Sie können in diesem Formular optional noch weitere Einstellungen vornehmen. Zum einen können Sie sich aussuchen, ob Ihr Bus ein zufälliges oder ganz bestimmtes Repaint haben soll. Außerdem können Sie sich aussuchen, welches Kennzeichen der Bus haben soll. Zuletzt können Sie noch wählen, ob Sie bei einem zufälligen Wetter fahren möchten, beim aktuell realen Wetter oder bei einem ganz bestimmten Wetter Ihrer Wahl.

Sobald Sie alles eingestellt haben, klicken Sie auf *Weiter*. Die Software bereitet dann noch schnell ein paar Dinge vor und startet dann automatisch OMSI. Es öffnet sich außerdem ein neues Fenster, das Sie während Sie spielen im Hintergrund geöffnet lassen müssen. Schließen Sie dieses erst, sobald Sie OMSI wieder beendet haben!

4.2 Was in OMSI nun zu tun ist

Sobald sich OMSI geöffnet hat, finden Sie oben rechts eine neue Leiste. Sie werden dort dazu aufgefordert, im Hauptmenü in OMSI auf „Start!“ zu klicken. Sie brauchen nichts weiter einzustellen. Der Advanced Omnibus Driver hat bereits alles richtig eingestellt und eine für Sie zugeschnittene Situation generiert, d.h. Sie starten direkt in Ihrem ausgewählten Bus, am ausgewählten Startpunkt zur eingestellten Uhrzeit mit bereits aktiviertem Fahrplan [*Hinweis: Bei manchen Karten kommt es vor, dass noch kein Fahrplan aktiv ist. Dies ist ein Fehler von OMSI, durch den der aktive Fahrplan beim Laden der Situation deaktiviert wird. Sollte dies bei Ihnen der Fall sein, müssen Sie den Fahrplan noch manuell einstellen. Klicken Sie dazu in der Infoleiste des Advanced Omnibus Drivers auf „Informationen“ und anschließend auf „Auftrag ansehen“. Dort können Sie sehen, welche Linie und welchen Umlauf Sie einstellen müssen.*]

Sie können Ihre Fahrt dann direkt beginnen. Sobald Sie an Ihrem Ziel angekommen sind und die Fahrplan Auswertung von OMSI erschienen ist, klicken Sie oben in der Leiste auf den Button *Fahrt abschließen*. Sie bekommen dann eine detaillierte Auswertung über Ihre Fahrt und Ihre Punktzahl.

Besonderer Hinweis, falls Sie einen Schichtplan fahren:

Sollten Sie einen Schichtplan fahren, dann müssen Sie diesen erst komplett fahren (alle Touren), bevor Sie auf *Fahrt abschließen* klicken. Sollten Sie dies schon vor Ende Ihres Schichtplanes tun, wird die Schicht an dieser Stelle abgebrochen (Sie erhalten aber selbstverständlich trotzdem alle bis dahin gesammelten Punkte).

Außerdem ist bei Schichtplänen zu beachten, dass Sie, sobald Sie an Ihrem ersten Ziel angekommen sind, den Fahrplan in OMSI ggfs. neu einstellen müssen. Aus technischen Gründen kann dies der Advanced Omnibus Driver nicht für Sie automatisch tun. Schauen Sie also dann über Informationen->Auftrag ansehen, welche Linie und Umlauf Sie als nächstes einstellen müssen!

4.3 Weitere Funktionen des AOD Plug-ins

Die zusätzliche Infoleiste, die durch das AOD Plug-in in OMSI eingefügt wurde, bietet Ihnen noch viele weitere nützliche Funktionen. Zum einen sehen Sie immer die aktuelle Uhrzeit, Geschwindigkeit und wie viele Fahrgäste sich in Ihrem Bus befinden. Sobald Sie das IBIS eingestellt haben, sehen Sie außerdem immer die nächste Haltestelle, sowie die Zielhaltestelle.

Auch ein Haltewunsch wird in der Leiste angezeigt: Falls ein Fahrgast den Haltewunsch-Knopf betätigt, wird die obere Zeile der Infoleiste gelb gefärbt und um das Wort *Haltewunsch* ergänzt. So haben Sie immer im Blick, ob an der nächsten Haltestelle jemand aussteigen will.

Bei einer Kollision mit einem anderen Fahrzeug oder Objekt, färbt sich die obere Zeile der Infoleiste rot und das Wort „Unfall“ ist zu sehen. Sie bekommen also alle Unfälle mit – die Zeiten in denen Sie andere Autos gestreift haben ohne es zu merken und Ihnen dadurch eine Fahrerflucht vorgeworfen wurde sind vorbei!

Neben der Infoleiste gibt es noch 4 Buttons mit weiteren Funktionen.

4.3.1 Fahrt abschließen

Klicken Sie hier sobald Sie an Ihrer Zielhaltestelle angekommen sind und die Fahrplan Auswertung von OMSI erschienen ist. Sie erhalten dann eine detaillierte Auswertung über Ihre Fahrt / bzw. im Karrieremodus beenden Sie auf diese Weise eine Prüfungsfahrt.

4.3.2 Ausblenden

Über diesen Button können Sie die Infoleiste ausblenden. Es erscheint statt dessen ein Button (ganz oben, relativ weit rechts), mit dem Sie die Leiste wieder einblenden können (um z.B. am Ende die Fahrt abzuschließen).

4.3.3 Einstellungen

Beim Klick auf diesen Button öffnet sich ein neues Menü, in dem Sie ein paar Einstellungen vornehmen können. Sie können zum Beispiel einstellen, wie transparent die Infoleiste im Spiel sein soll, wie oft die angezeigten Daten aktualisiert werden sollen (empfohlen ist diesen Regler auf hoch zu lassen) und an welcher Position sich die Infoleiste im Spiel befinden soll. Außerdem können Sie auswählen, dass der „AOD einblenden“-Button (der erscheint, wenn Sie die Leiste ausgeblendet haben), durch ein kleines dezentes Symbol am linken oberen Bildschirmrand ersetzt wird (falls der „AOD einblenden“-Button Sie stört).

4.3.4 Informationen

Hier erhalten Sie allerlei nützliche Informationen. Zum einen können Sie die Temperatur innen und außen sehen. Außerdem können Sie sich Ihren aktuellen Fahrplan anzeigen lassen (es öffnet sich dann ein neues Fenster mit dem Fahrplan, welches Sie, wenn Sie mehrere Bildschirme haben, auf einen freien Bildschirm ziehen können, um den Fahrplan immer im Blick zu haben). Des Weiteren können Sie sich alle Ziel- und IBIS Codes der jeweiligen Map in einer Tabelle auflisten lassen. So können Sie vor jeder Fahrt nachsehen, welche Linie und Route im IBIS eingestellt werden müssen. Über den Button *Auftrag*

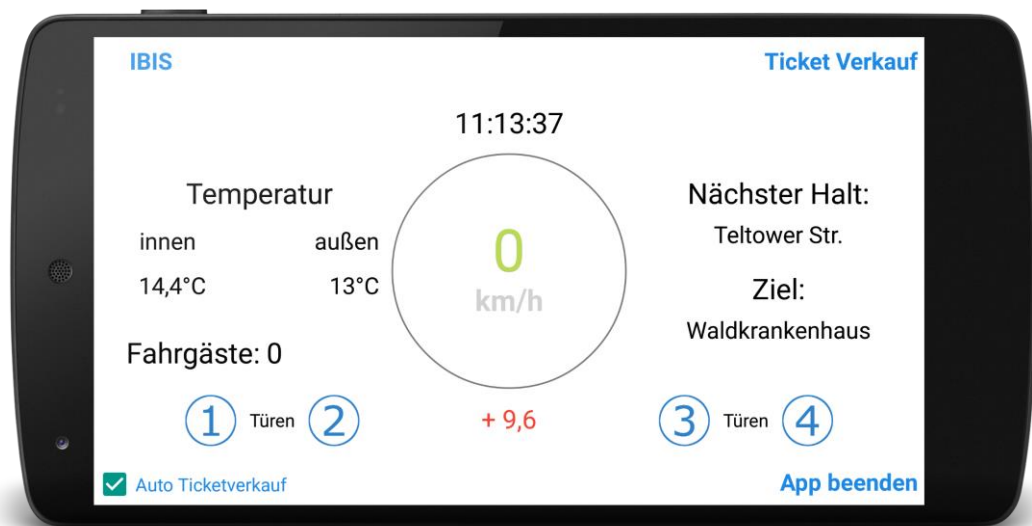
ansehen können Sie noch Ihren aktuellen Auftrag einblenden (was ggfs. auch ein ganzer Schichtplan sein kann).

5 Android App

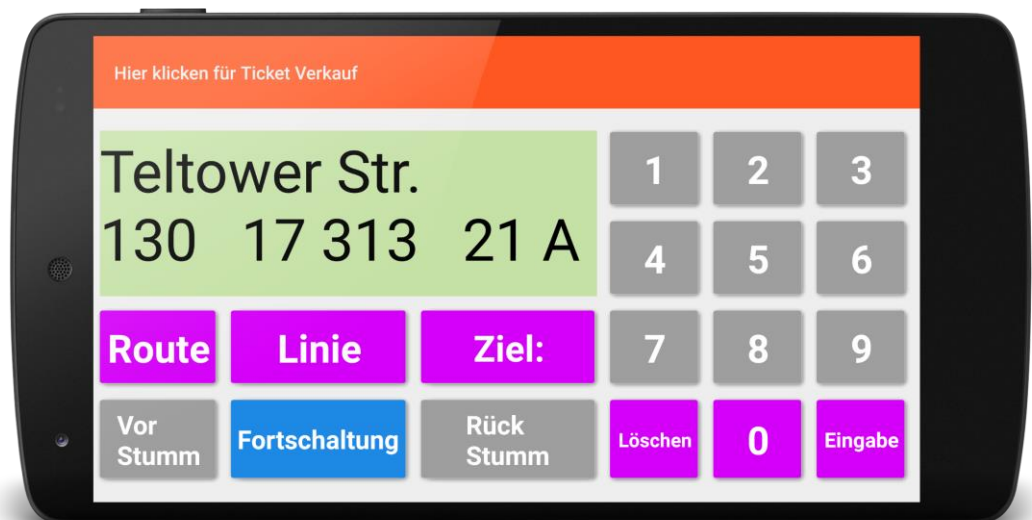
Es gibt für Android Geräte im Google Play Store eine Advanced Omnibus Driver App. Diese App kann man optional zusätzlich beim Spielen einsetzen, um das Spielerlebnis noch mehr zu verbessern.

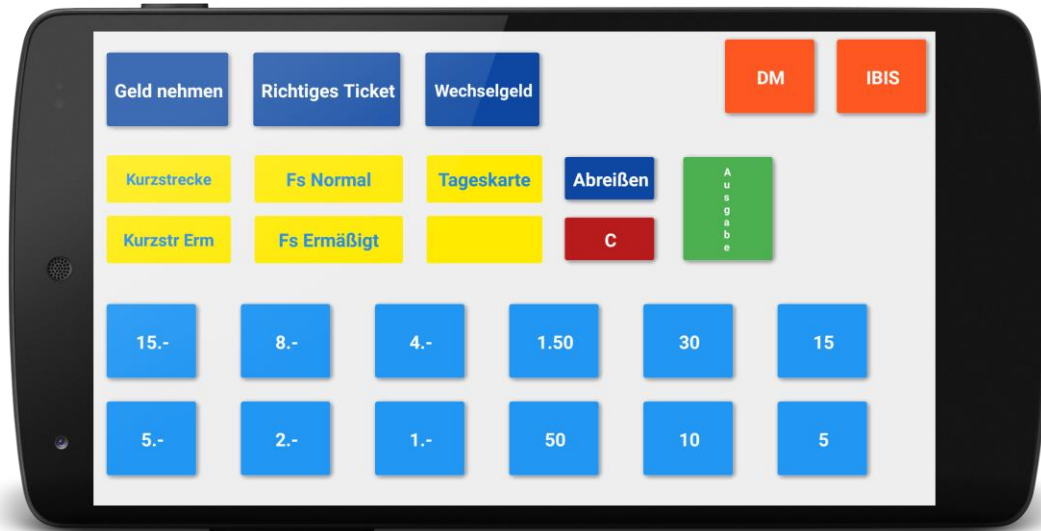
5.1 Funktionen

So sieht man im Hauptformular der App jederzeit alle wichtigen Informationen auf einen Blick und kann sogar die Türen steuern.



Außerdem kann man den Ticketverkauf und das IBIS über die App steuern.





5.2 Verbindung der App mit OMSI

Sobald man OMSI über die AOD Software gestartet hat, kann man die App mit OMSI verbinden. Im Verbindungsformular kann man dazu seine IP Adresse eingeben, und diese durch Drücken des roten Buttons bestätigen.

Wenn man auf das blaue WLAN-Symbol drückt, wird automatisch versucht, die richtige IP-Adresse zu ermitteln und bei Erfolg verbindet sich die App dann auch direkt mit OMSI.

Wichtig ist, dass das Handy und der PC im gleichen Netzwerk sind. Das heißt das Handy muss mit WLAN verbunden sein und der PC mit WLAN oder LAN.

Sollte die Verbindung dennoch fehlschlagen, kann dies einige Ursachen haben. Folgende Lösungsansätze führten bisher zum Erfolg:

- **Firewall ausschalten oder Ausnahme(n) setzen**
- Anti-Viren Programm am PC deaktivieren oder Ausnahme(n) setzen
- Ports 2501 und 2502 beim Router freischalten

5.3 Android Wear App

Wenn das Smartphone erfolgreich mit OMSI verbunden ist, kann man zusätzlich auch noch die App auf seiner Android Wear Smartwatch starten. Dann

sieht man die OMSI Uhrzeit immer auf seiner realen Uhr. Außerdem vibriert diese dann, wenn ein Haltewunsch betätigt wurde.

5.4 AOD Coins verdienen mit der App

Die AOD App bietet die Möglichkeit durch kostenlose Angebote AOD Coins zu verdienen. Mit diesen kann man dann den Karrieremodus und/oder die lebenslange Lizenz der Software freischalten (falls man diese nicht kaufen möchte). Es gibt auch die Möglichkeit, die kostenlose und kostenpflichtige Variante zu kombinieren: Möchte man z.B. den Karrieremodus, kann man sich die Hälfte der AOD Coins kostenlos verdienen und die andere Hälfte kaufen; so bezahlt man nur noch den halben Preis.